

106-2 學期各學系「曼陀師」輔導學生選課

Q & A

Q：曼陀師宜如何協助「大一」學生選擇修讀「第二個學程」？

A：本校為協助學生及早儲備「未來職場」所需之「跨域」學習能力，特就「大學日間部」106 年班學生訂定新規定，將「校級」畢業門檻增訂於本校「專長學程化實施要點」略以，學生應修畢 128 畢業學分，並應修畢「本系」一個「專業學程」及下列其中之一之「另一個」學程，始得畢業：

(一)跨領域學程-含「本校」11 個跨領域學程、「中醫大」4 個「跨校跨領域學程」，15 學分，其中 9 學分為必修，餘 6 學分自本學系「院基礎」或「系核心」課程中折抵之。

(二)他系「專長學程」-15 至 16 學分。

(三)次專長 9 至 10 學分。

前述他系「專長學程」，旨在提供學生探索學習，修讀的學生期末成績均按「P/F 制 (pass/fail) 辦理，不列入績領獎學金及學期學業平均成績計算，請各曼陀師協助向各所屬曼陀生說明。

註：(一)未來工作趨勢與跨域學習 ppt

(二)學生選擇「學程」系統介面操作說明書

附 錄

時程提醒

一、曼陀師時程

事項	週次	日期及說明	備註
曼陀生輔導	13-15 週	<p style="text-align: center;">5/21-6/8</p> <p>系統路徑：「教師資訊系統」/「曼陀師專區」/「選課輔導系統」中，登錄輔導紀錄</p>	<p>1. 建議於 6/8 前完成輔導登錄。</p> <p>2. 系統計算各師之「輔導效期」係以 107 年 5 月 15 日起至 107 年 6 月 15 日止。</p>
審核減修	13-17 週	<p>5/21 上午 10:00 -6/22 下午 5:00</p>	於「曼陀師專區」審核

二、學生時程

事項	對象	週次	日期
學程申請/變更	<p>大一至大三</p> <p>(一年級同學於大一下學期開放申請)</p>	12-14 週	<p>5/14 中午 12:00-</p> <p>6/4 下午 5:00</p>
轉系申請	大一至大三	13 週	<p>5/21 上午 8:00</p> <p>-5/25 下午 5:00</p>
減修申請	大三以上符合學分規定者	13-16 週	<p>5/21 上午 10:00</p> <p>-6/15 下午 5:00</p>
曼陀師輔導成效問卷調查	所有曼陀生	15 週	<p>6/4 上午 10:00</p> <p>-6/8 下午 5:00</p>
預選時程	各年級請依公告分配表選課	16 週	<p>6/11 上午 10:00</p> <p>-6/15 下午 5:00</p>

1：曼陀師之角色任務為何？

- A：本校積極辦學，更已興建醫院、增設系所，斐聲漸廣，教務行政並應謀思，佐提襄助教學之作為，本校先開「曼陀師輔導學生選課」及「大一轉系」風氣後，本校「導師制度實施辦法」第十條業明訂曼陀師之職責略如下：
- 一、參加「曼陀師輔導知能提升講習活動」。
 - 二、活絡「曼陀師家族」成員間之學習關懷及情感交流。
 - 三、每學期第 13 至 15 週期間，對學生進行下學期預選之選課輔導，協助學生選課。
 - 四、提供學生申請「轉系」諮商。
 - 五、應學系指定，參與學生選擇學習分流前之「三導師聯合輔導」作業。
 - 六、輔導「大三」、「大四」學生申請「減修」學分。

2：各學系應自 104-1 學期起，成立「曼陀師家族」？

- A：本校 104-105 年度「教卓計畫」A-1-2 計畫訂有-各學系成立跨年級之縱向「曼陀師家族」之指標項目，希藉由家族成員交流，增加學習心得傳承，以帶動學生對學系之認同。另 A-1-3 計畫亦提及，將結合「班級導師」、「曼陀師」及「職涯導師」，以具縱深及廣度之「三合一」輔導支持機制，引導學生適性學習，使學生在選擇課程分流、轉系方面，得有諮詢請益之協助。

依據本校「導師制度實施辦法-曼陀導師」第九條規定略以，各學系應將大一至大四學生〔含延修生〕，依學習或專業興趣每班以 6 至 8 人分組，每組指派專任教師擔任曼陀師，每位曼陀師以兼有大一至大四各組的學生為原則，以組成跨年級縱向之「曼陀師家族」，是以，嗣後務請不得再有「班級導師僅身兼該班曼陀師」之情形。

3. 本校學生申請「跨校輔系、雙主修」學習機制如何？

- A：本校與「中醫大」業奉教育部核定，成立「中亞聯合大

學系統」自本 106-1 學期起，已暢通兩校學生跨校學習交流管道，摘述重點如下：

一、「中醫大」合作學系

序號	學系
1	中國藥學暨中藥資源學系
2	公共衛生學系
3	生物科技學系
4	職業安全與衛生學系
5	醫務管理學系
6	運動醫學系
7	藥用化妝品學系
8	營養學系
9	生物醫學影像暨放射科學系
10	物理治療學系
11	醫學檢驗生物技術學系

二、申請資格

1. 共同條件—

大二以上～大四學生，惟應受本校修業年限限制。

2. 各系個別條件—

英文程度、先修課程…等，請至各系網頁查詢。

三、目前學生學習情況

本校 106-1 學期共 25 位同學申請「輔系」3 位同學申請「雙主修」，共 28 位學生申請通過。

4. 如何鼓勵學生跨校修習「輔系、雙主修」？

A：跨校學習是學生難得的機會，請師長觀察學生學習本質及意願，主動提醒介紹建議如下：

一、精神層面

確知有意願及能適應「該校學系」之學習挑戰，並能
善自規劃兩校課程之學習安排。

二、程序層面

申請時段：每學期第 15 週。

繳交資料：申請表、成績單、自傳及讀書計劃書。

審查方式：書面或面試(雙主修)。

5. 學生修畢跨校「輔系、雙主修」會有何證明？

A：依據「亞洲大學與中國醫藥大學學生跨校修讀輔系、雙主修實施要點」規定，學生修畢各該系「輔系、雙主修」者，在「本校」畢業證書上加蓋「中醫大」鋼印(校戳)，嗣後得以此資歷升學、就業或報考證照。

6. 學生如未能修畢「輔系、雙主修」，修習完成之學分如何採計？

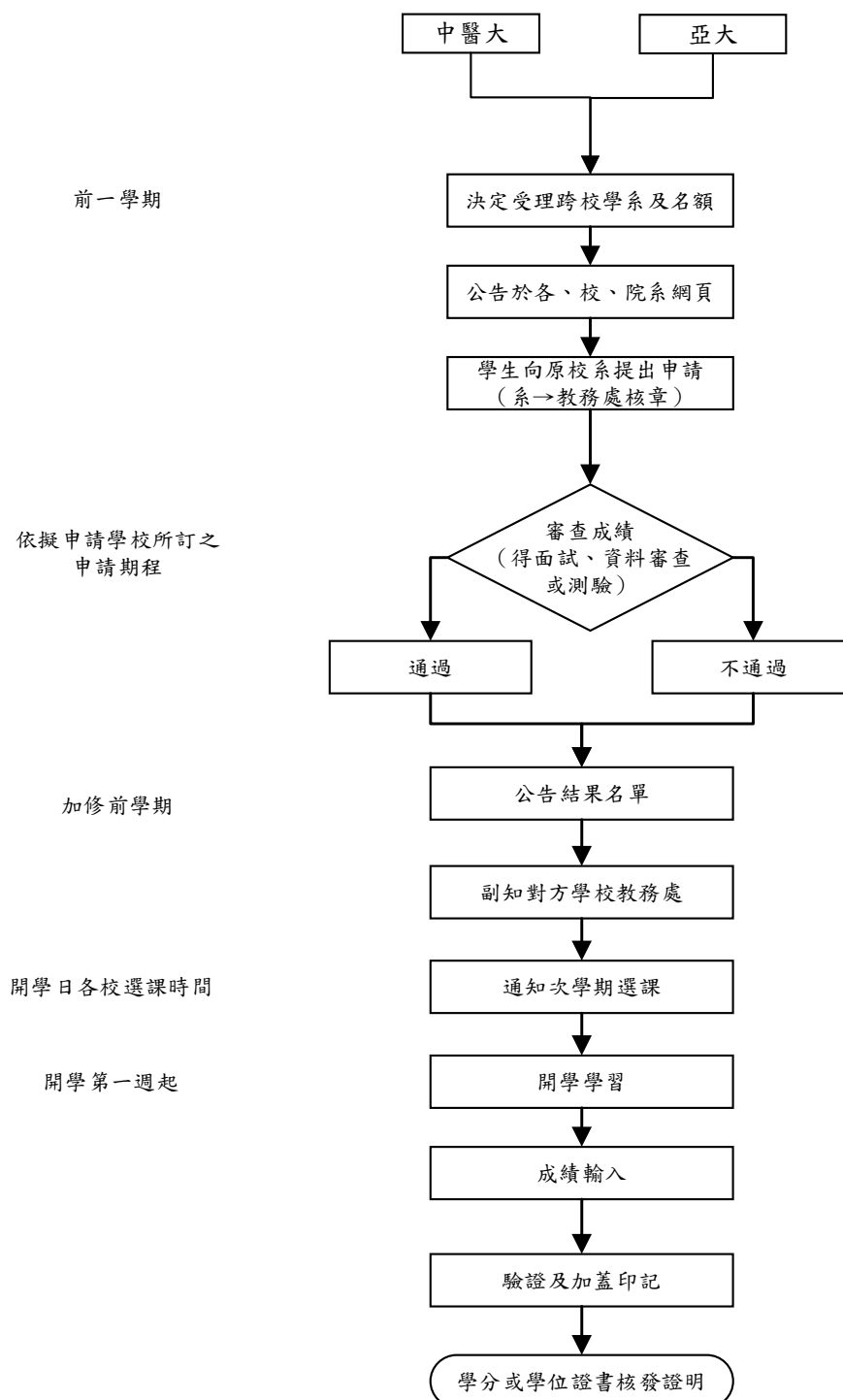
A：跨校學習配合因素較多，同學如未能如數克服或中途放棄，所修得之學分，得依本校「學分抵免及編級作業」規定，予以學分抵免並計入於本校畢業學分。

申請跨校「輔系、雙主修」流程

時 程

流 程

「兩校學生跨校修讀輔系、雙主修課程實施要點」



學年度 學期中國醫藥大學與亞洲大學學生修讀輔系、雙主修申請表

申請日期： 年 月 日

學 號		姓 名	
電 話	()	手 機	
就讀校系	<input type="checkbox"/> 中國醫藥大學 <input type="checkbox"/> 亞洲大學日間部	學系	組 年級 班 學系 組 年級 班
<input type="checkbox"/> 輔 系 <input type="checkbox"/> 雙主修	<input type="checkbox"/> 亞洲大學日間部 <input type="checkbox"/> 中國醫藥大學	學系	組

主修學系主管簽章	加修學系審核、學系主管簽章
	<input type="checkbox"/> 准予修讀 <input type="checkbox"/> 不准予修讀(請說明原因): _____ _____ _____ _____ 主管簽章:
就讀學校註冊課務組簽章	加修學校註冊課務組簽章
承辦人員:	承辦人員:
組長:	組長:

注意事項：

1. 學生得依據申請加修學校教務處公告時程內申請修讀輔系、雙主修。
2. 修讀輔系、雙主修之應修科目與學分，請依申請學年度各學系訂定之修讀輔系課程規劃表為準。
3. 每學期主系與輔系所修之學分應合併計算。
4. 其他有關修讀輔系、雙主修之規定、須繳交之資料依據申請加修學校教務處公告、相關辦法規定辦理。

7.介紹「學生自主學習」主要內容？曼陀師可以那些幫忙呢？

A：學生自主學習對象以「大學日間部」之大二以上學生為原則，通過學系之學習規劃審查及學習成效檢覈後，核給之微學分得累計採抵為畢業學分，以提升學習動機，活化學習成效，重點如下：

(一)明訂各系得同意學生「自主學習」之範圍。

(二)學生得於前一學期提出「自主學習方案」，經學系審查通過後，次學期實施。

(三)「自主學習成效評核」之審核原則。

(四)「自主學習」採抵學分數之規定。

(五)教師指導學生「自主學習」得列採為教師評鑑加分。

請曼陀師幫忙：

(一) 向貴系師長介紹這個新訊息。

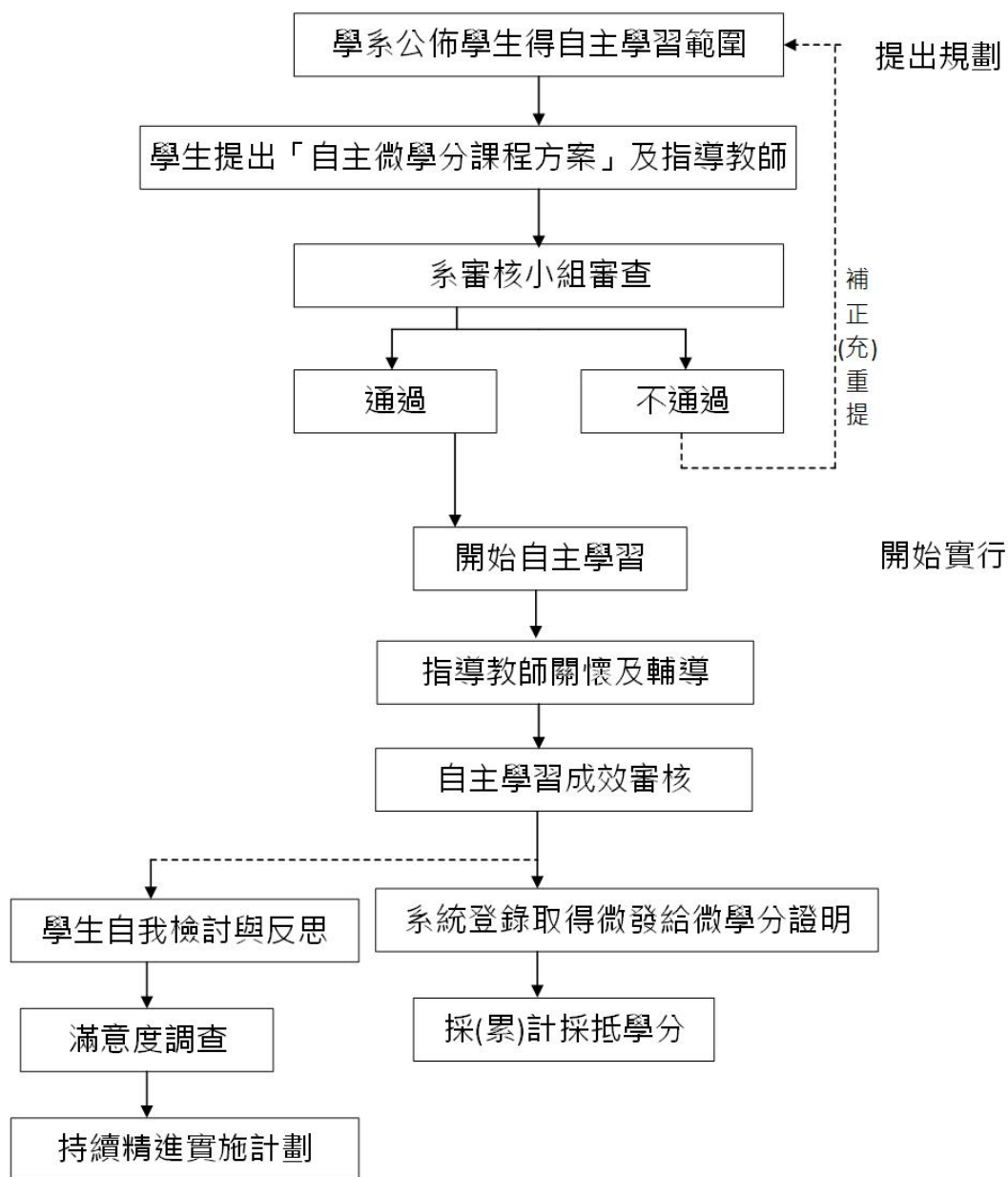
(二) 鼓勵學生嘗試規劃學習。

(三) 自己樂意受邀擔任指導教師。

學生自主學習實施流程

流程

時程



8：何謂「大三」、「大四」學生申請「減修」學分？

A：本校為鼓勵學生努力學習，確使準時畢業，特於「學則」訂有每學期最低修習學分數規定，第一、二、三學年每學期不得少於十六學分，第四學年每學期不得少於九學分。是將增訂「大三下至大四下學生如已修得相當學分數者，得申請減修學分」之規定，摘述要者如下：

一、所稱「已修得相當學分數」，係指下列情形：

申請時學期 (第 14-15 週)	申請減修 之學期	已修得相當學分數	可補充學分數之修課學期
大三上	大三下	100 學分 (大一至大二 4 學期 實得學分+大三上期 中考及格學分數)	1. 一般學期： <ul style="list-style-type: none"> ┌ 大三下 ├ 大四上 └ 大四下 2. 暑修： <ul style="list-style-type: none"> ┌ 大三下暑修 └ 大四下暑修
大三下 (106-2 學期預選 新學期課程當時 年級)	大四上	116 學分 (大一至大三上 5 學期 實得學分+大三下期 中考及格學分數)	1. 一般學期： <ul style="list-style-type: none"> ┌ 大四上 └ 大四下 2. 暑修：大四下暑修
大四上	大四下	122 學分 (大一至大三 6 學期 實得學分+大四上期 中考及格學分數)	1. 一般學期：大四下 2. 暑修：大四下暑修

二、減修後，「大三生」至少仍須修習 10 學分、「大四生」至少仍須修習 1 個科目之學分數。

三、減修當學期學生仍須繳交全額學雜費。

9：曼陀師如何輔導「大三」、「大四」學生申請減修學分？

A：「大三」、「大四」學生得申請減修學分，旨在達到「不佔選課名額」、「選到課，即好好上課」之目的，以發揮教室資源使用之最大化成效，雖從學生自主學習之角度出發，亦應兼顧「教學目的」與「學生受教權」之衡平，並符合比例原則，是以，本案論述基礎如下：

- (一) 以「無需選足最低學分數之大三、大四生」為對象。
- (二) 設置「確保能準時畢業之學分數檢查點〔門檻〕」。
- (三) 以「資訊技術」設定受理條件。
- (四) 以「曼陀師」輔佐選課關懷。

是以，嗣後凡符合申請減修條件之「大三、大四生」，皆可與「曼陀師」請益「確認」後，透過「選課系統」，酌減修習學分數，並請各位曼陀師支持、協助。

10：請曼陀師協助轉銜作業，以落實「轉系生」之學習關懷？

A：本校自活化「轉系」制度後，取消學生需修業滿一年及「轉系」僅限一次之限制，學生反應良好，為協助學生轉系後之學習，亟請「原學系」及「新學系」之曼陀師共同合作，做好下列「轉系生」學習關懷之銜接準備：

- (一) 原學系「曼陀師」應關心所屬「曼陀生」之學習意願，並適時與家長保持聯繫，提供學習適應建議或轉系資訊，協助學生審慎考慮轉系之進路及決定。
- (二) 轉系生錄取公告前，請「新學系」先行指定「曼陀師」，並囑請將該生列入優先關懷名單。
- (三) 請「新學系」之「曼陀師」在轉系生錄取公告後三天內，主動聯繫該轉系生，提供學程及選課建議、提醒學分抵免，並將輔導情形登錄於教師資訊系統。

11. 請問「曼陀師」對不同年級的學生，輔導選課的重點有無不同？

A：「曼陀師」對大學不同年級的學生輔導重點，概分如下：

辦理期限	輔導對象	曼陀師	輔導內容
〔第五週〕前	「大學日間部」及「進修學士班」之大一生	大一新生之曼陀師	學習關懷
	大二生	大二生之曼陀師	學程〔含跨領域學程〕選擇、輔系、雙主修
	大三生	大三生之曼陀師	畢業門檻
	大四生	大四生之曼陀師	畢業專題及畢業審查
〔第十五週〕前	大一至大四全體學生	全體曼陀師	次學期選課輔導

12. 「曼陀師」應如何告訴學生「怎樣才能夠畢業」？

A：大學生如何才能畢業，概分基本條件及校、系級畢業門檻，摘述如下：

一、基本條件

(一)修畢各系「課程規劃表」所訂之 128 以上學分。

(二)至少修完一個「系專業選修學程」。

(三)通識課程 32 學分，含..

1. 語文類-中文類 4 學分、英文類 8-10 學分。

學年班	英文類	備註
106 年班(大一)	8 學分	
103-105 年班 (大二至大四)	10 學分	
102 年班	10 學分	

(延修生)		
100-101 年班 (延修生)	8 學分	財法系「英文閱讀與寫作(二)」應修讀「法學英文閱讀與寫作(二)」

2.通識核心課程 10 學分。其中：

健康與生活、歷史與文化、資訊科技類(二選一，105 學年起改為「資訊與科技」一科)、法律與生活類(三選一)、藝術創意類(二選一)等各為 2 學分。

3.通識博雅課程-四類 8-10 學分。其中人文類-1、社會類-2、自然類-3 及生活應用類-4，各 2 學分。

學年班	博雅課程	備註
106 年班 (大一)	6 學分	免修規定— (1) 人文類-1：人社學院免修； (2) 社會類-2：管理學院免修； (3) 自然類-3：醫健、資訊學院免修； (4) 生活類-4：創設學院免修。
103-105 年班 (大二至大四)	8 學分	
102 年班(延修生)	8 學分	
100-101 年班 (延修生)	10 學分	另 2 學分為院指定課程： (1) 管理、人文學院選修「自然類-3」。 (2) 資訊、創意、健康學院選修「人文類-1」。

(四)通識講座 8 場次-按健康、關懷、創新、卓越等四力各 2 場。

(五)服務與學習(一)(二)-實作課；服務與學習(一)(二)-講授課。

(六)體育(一)(二)(三)(四)。

二、校級畢業門檻

(一)資訊力-通過資訊能力檢定或大四下修習「資訊與應用課程」。(相關檢測標準請洽資訊電機學院)

(二)中文力-通過中文能力檢測或大四下修習「大四生中文能力測驗輔導班」。(相關檢測標準請洽通識教育中心)

(三)英文力-多益 400-500 或於大三下、四上修習校內「進修英語」。(其他相關英文檢測標準請洽語文教學研究發展中心)

學年班	非外文系	外文系
103-106 年班 (大一~大四)	多益 500 分	多益 700 分
102 年班(延修生)	多益 450 分	多益 700 分
100-101 年班 (延修生)	多益 400 分	多益 650 分

三、**系級畢業門檻**(僅供參考，請按各系自訂門檻填寫)

(一)各學系「專業力」之畢業門檻

- 1.系訂專業證照或會考。
- 2.至少完成一項畢業總結性「專題報告」或「專題製作」。
- 3.至少有 80 小時與實務相關經驗之學習。

(二)其他各系自行訂定之部分。

13.學生如未經過「曼陀師」輔導，是否不能選課？

(學生聯繫不到或未來接受選課輔導，「曼陀師」應如何處理？)

A：本校為提升「曼陀師」與學生選課輔導成效，實施「學生未經曼陀師輔導者，不得於預選期間選課」。已週請各系轉知學生應主動與「曼陀師」聯繫，亦請各師於「教師資訊系統」登載。

查「選課」雖為學習之前置流程，惟學校基於教育之目的，得另行設定必要且合於比例原則之規範。是以，為提升曼陀師與學生選課輔導成效，希請各師於「教師資訊系統」/「曼陀師專區」/「選課輔導系統」中，登錄輔導紀錄。

為免滋爭議，請「曼陀師」於完成選課輔導後，於 107 年 6 月 8 日前完成登錄。

14.請「曼陀師」告訴大學生本校「跨領域學程」有哪些？

A：本校為符應社會需求及學術發展趨勢，並整合教育資源提供學生多元學習機會，以提升學生就業及升學競爭力，乃積極鼓勵學生選修「本校」或「跨校」跨領域學程。

一、「跨校」跨領域學程-則係與「中醫大」共同開設 4 個「跨校」跨領域學程。

二、「本校」跨領域學程-分為「院級」(即同院跨系)及「校級」合計 11 個跨領域學程。簡述如下..

亞洲大學「跨校跨領域學程」

序號	學程名程	學分	中亞聯大兩校主導單位
一	藥妝設計與開發學程	15	亞洲大學 創商品設計學系 中國醫藥大學 藥用化妝品學系
二	成癮防治學程	15	亞洲大學 心理學系 中國醫藥大學 臨床醫學研究所
三	中醫藥養生產業經營管理學程(限 103 學年班以後學生申請)	15	亞洲大學 經營管理學系、保健營養生技學系 中國醫藥大學 中醫學系、中資學系
四	醫療與健康生活商品設計學程(限 103 學年班以後學生申請)	15	亞洲大學 創商品設計學系 中國醫藥大學 物理治療系、運動醫學系

有關「跨領域學程」資料介紹，請至教務處網頁→課務相關→跨(校)領域學程，網頁連結：

<http://ac.asia.edu.tw/files/11-1032-2349.php> 及校級網頁連結：
<http://web.asia.edu.tw/files/13-1000-19862.php?Lang=zh-tw>。

亞洲大學「跨領域學程」

序號	學程名稱	學分	合作之院系
一	創業學程「校級」	15	主導單位：產學營運處 (協辦學院：管理、創意設計及資訊電機學院)
二	健康照護與保健生技學程 (教育部核定)「院級」	15	主導單位：醫學暨健康學院
三	雲端媒體文創學程「校級」	15	主導單位：資訊電機學院資傳系 (協辦單位：創意設計學院)
四	導遊領隊學程「校級」	15	主導單位：管理學院 (協辦單位：人文社會學院)
五	藝術產業經營與管理學程 「校級」	15	主導單位：管理學院 (協辦單位：創意設計學院、人文社會學院)
六	幼兒潛能與創意設計學程 「校級」	15	主導單位：人文社會學院幼教系 (協辦單位：創意設計學院商設系)
七	創意領導學程「校級」(限 104 學年班以後學生申請，需經主導 單位甄選)	16	主導單位：創意領導中心
八	兒童美語教學學程「院級」 (限 104 學年班以後學生申請)	15	主導單位：人文社會學院外文系 (協辦單位：人文社會學院幼教系)
九	創客學程「校級」(限 105 學 年班以後學生申請)	15	主導單位：產學營運處
十	跨平台 APP 程式設計學 程「院級」(限 105 學年班以後 學生申請)	15	主導單位：資訊電機學院資工系
十一	金融科技與區塊鏈應用跨 領域學程「校級」 (限 105 學年班以後學生申請)	15	主導單位：管理學院財金系